

# 2022 年度温室气体排放报告

## 河南中原黄金冶炼厂有限责任公司

报告主体（盖章）：河南中原黄金冶炼厂有限责任公司

提交日期：2023 年 11 月 30 日

版本号：V2.0



根据《国家发展改革委关于组织开展重点企（事）业单位温室气体排放报告工作的通知》（发改气候[2014]63号）、《关于做好2022年企业温室气体排放报告管理相关重点工作的通知》（环办气候〔2022〕111号）等文件，遵照国家印发的《其他有色金属冶炼和压延加工业企业温室气体核算方法与报告指南（试行）》中的相关规定，河南中原黄金冶炼厂有限责任公司核算了2022年度温室气体排放量，并填写了相关数据表格。现将有关情况报告如下：

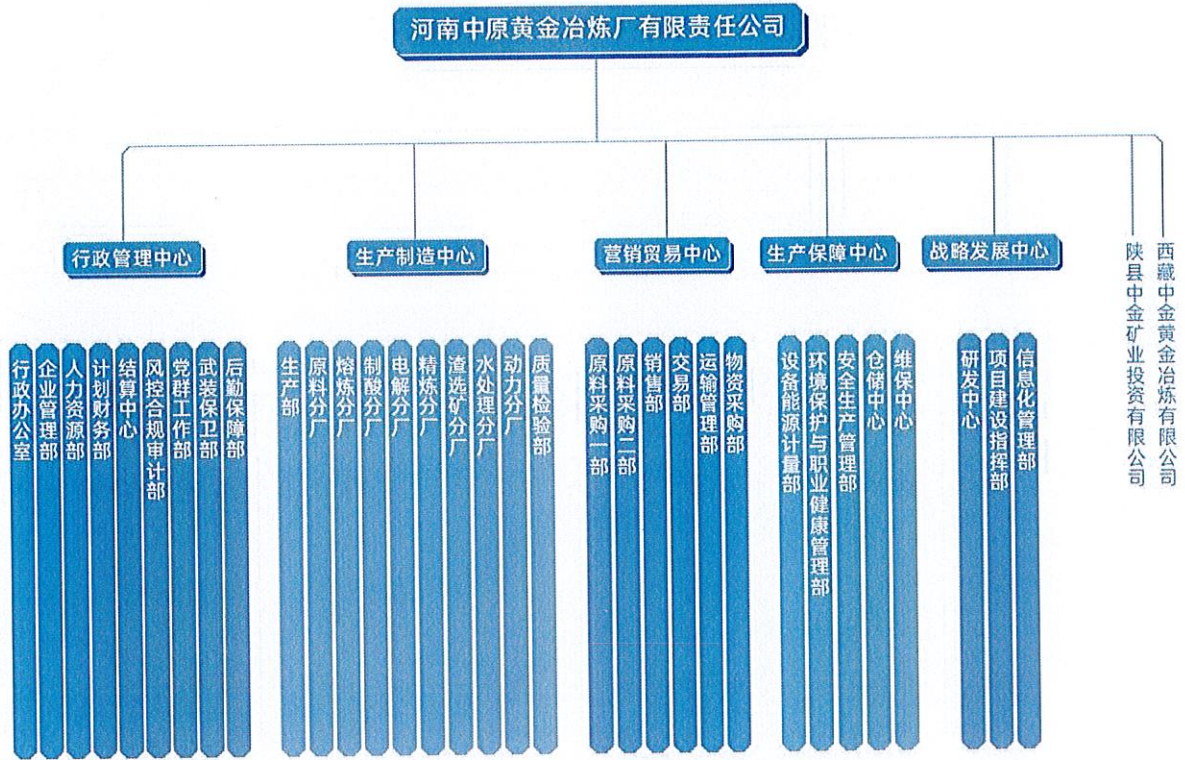
## 一、企业基本情况

### 1. 企业基本信息表

企业名称	河南中原黄金冶炼厂有限责任公司		开业（成立）时间	2008年12月30日	
统一社会信用代码	91411200683185680F				
隶属关系	国有控股	登记注册类型	有限责任公司		
国民经济行业代码	3211	是否碳交易企业	否		
行业类型	铜冶炼	联系人固定电话	0398-2718719		
法定代表人	彭国敏	直报工作联系人	颜静雅		
法定代表人手机号码	13803988112	联系人手机号码	13938123740		
单位注册地址	河南省三门峡产业集聚区209国道南侧				
经营地址信息	河南中原黄金冶炼厂有限责任公司		城乡一体化示范区		
工业总产值（万元）	4284877.238	工业增加值（万元）	135488.9584		
产品详情	阴极铜 39.08 万吨；金 24.696 吨；银 292.175 吨；硫酸 139 万吨。				
报告年度能源消耗情况	能源品种	能源消耗实物量	单位	备注	
	净购入电力	381078.53	MWh		
	液化天然气	53.84	t	燃料	
	天然气	2267.37	万 Nm <sup>3</sup>	燃料	
	天然气	245.39	万 Nm <sup>3</sup>	原料	
	烟煤	23781.70	t	原料	

	焦炭	140.34	t	原料
	柴油	1279.96	t	燃料
	汽油	31.21	t	燃料

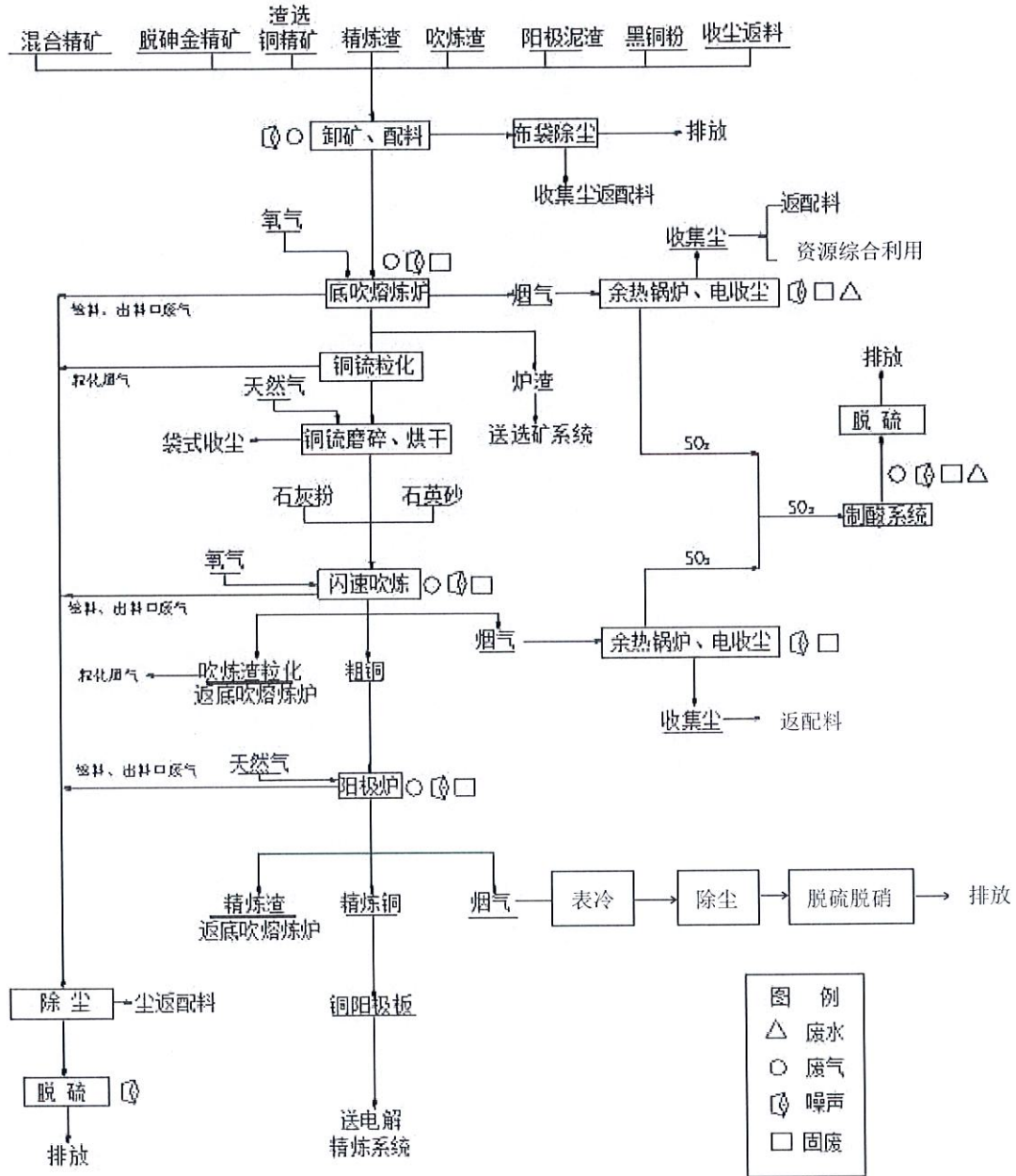
## 2. 组织机构



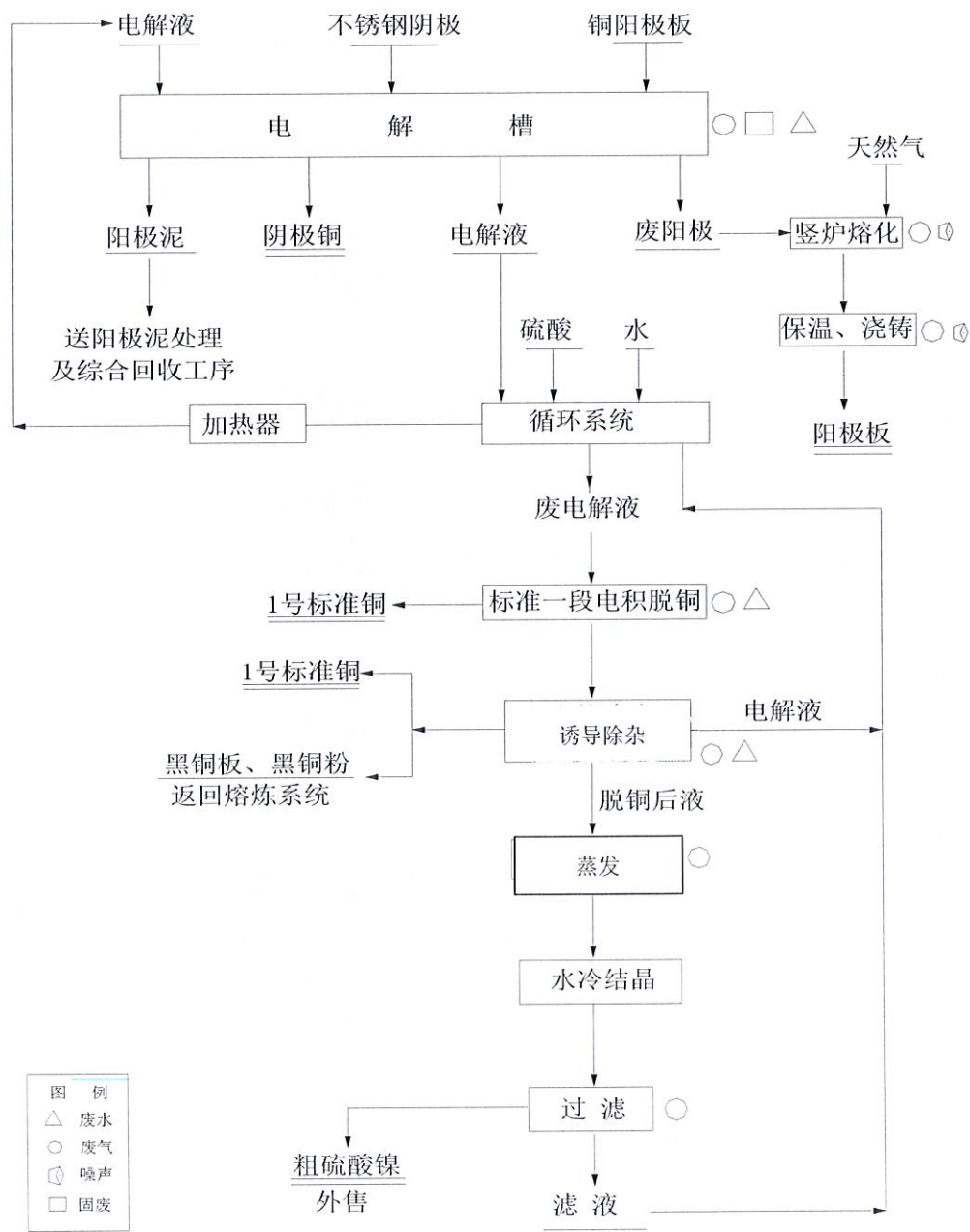
## 3. 工艺流程简介

铜精矿和金精矿经配料后加入到富氧底吹炉内熔炼，产出的铜硫经粒化、干燥和磨粉后送旋浮吹炼炉吹炼，旋浮吹炼炉产出的粗铜经流槽流入回转式阳极炉精炼，精炼阳极铜液浇铸成铜阳极板后送电解，经电解后产生阴极铜和阳极泥。电解残极和浇铸产生的废板采用竖炉熔化后进入阳极炉，浇铸成阳极板送电解，阳极泥送阳极泥车间回收金银等贵金属。在熔炼炉、吹炼炉和精炼炉的出渣口、溜槽等处均设置有集气罩收集无组织排放的废气进入环境集烟系统经离子液脱硫处理；熔炼炉渣部分返回熔炼炉，部分进入选矿系统选取铜精

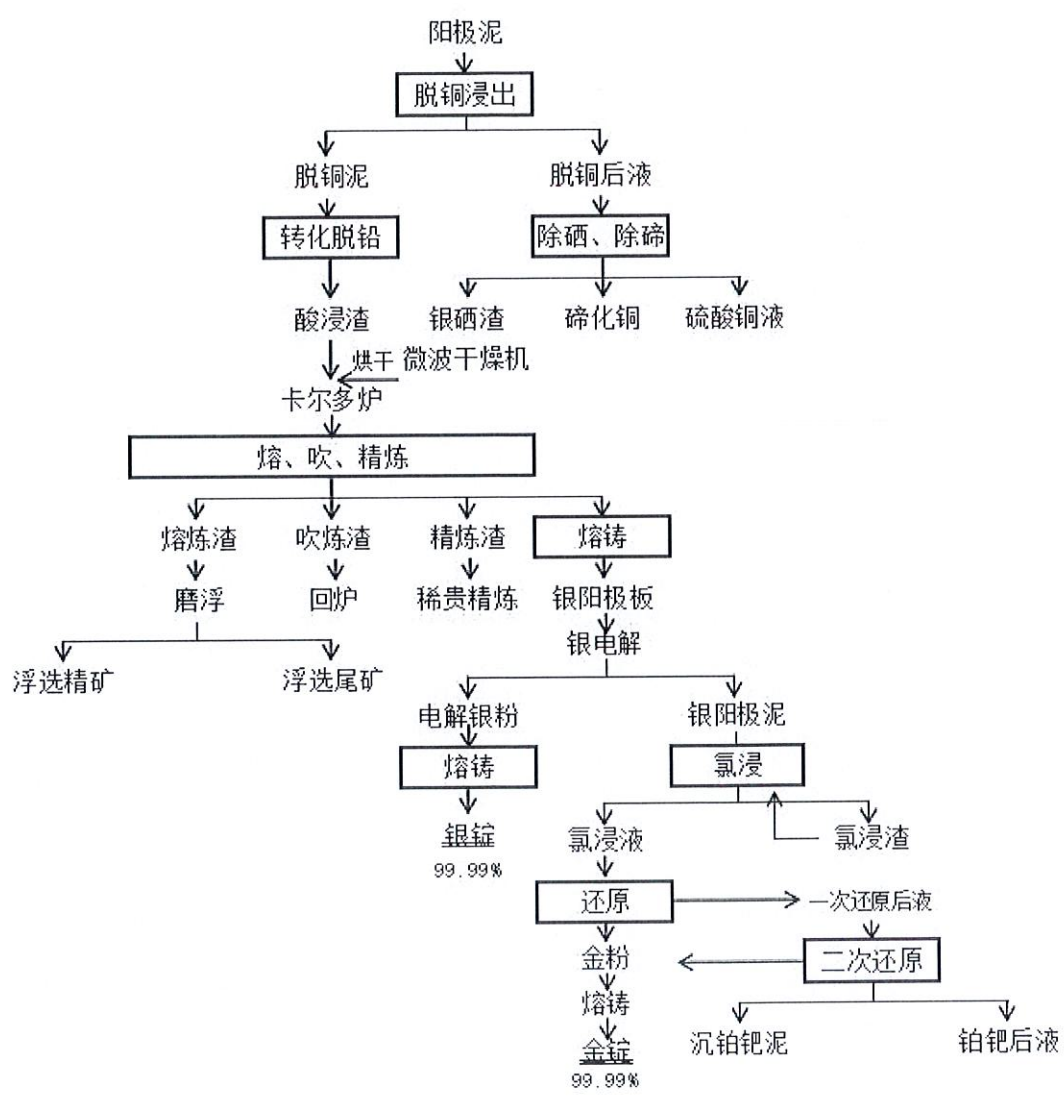
矿；火法冶炼系统产生的烟气经静电除尘器处理后进入制酸系统制取硫酸。



火法冶炼系统生产工艺流程



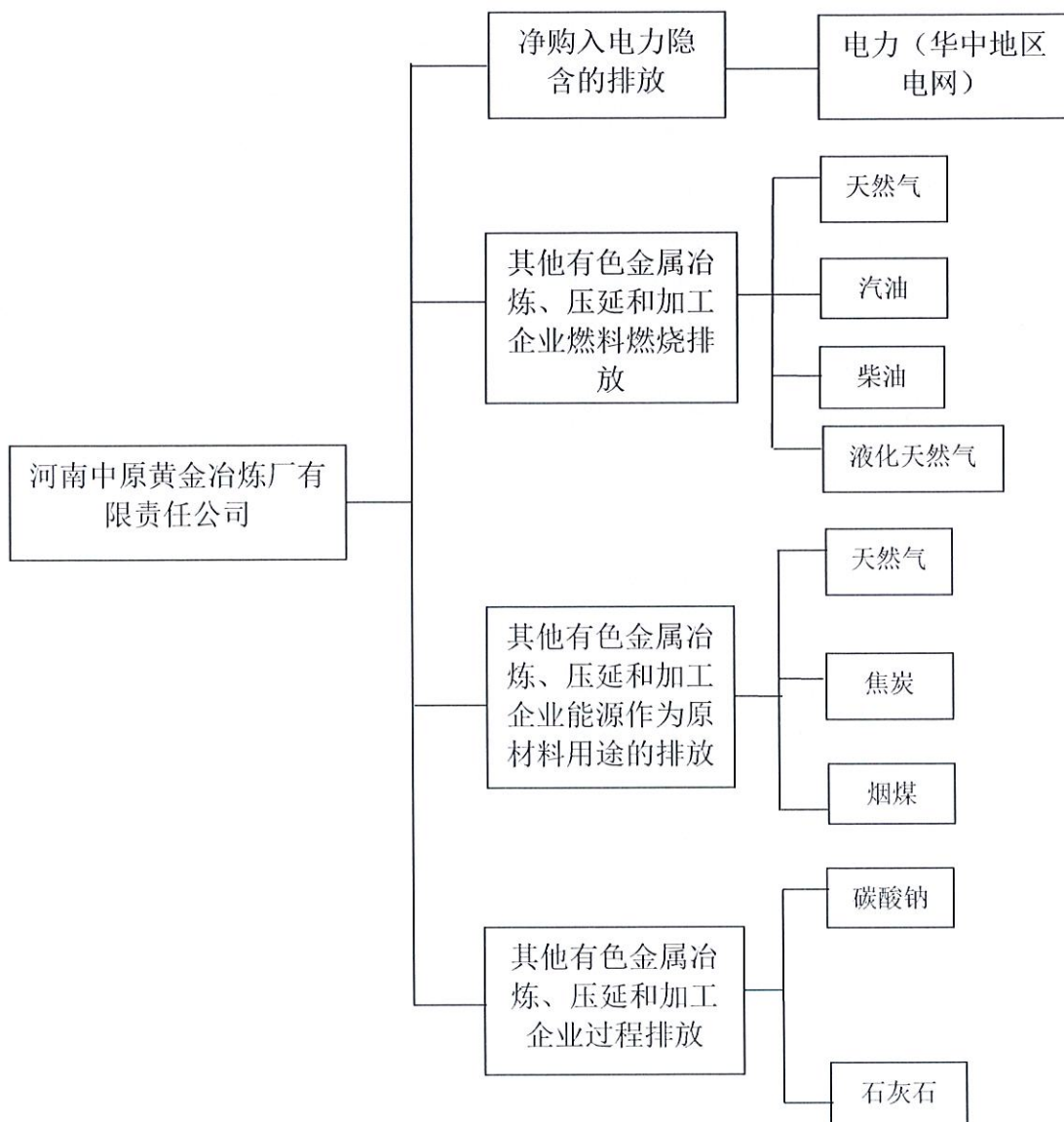
铜电解及电解液净化系统生产工艺流程



阳极泥处理及综合回收工艺流程

#### 4. 核算单元划分及排放源识别

报告主体识别了电力（华中地区电网）、天然气、燃煤、汽油、柴油、液化天然气、焦炭、碳酸钠、石灰石等 9 个识别项。具体核算边界如下所示：



## 二、温室气体排放量

在核算单元划分、碳源流及排放源识别的基础上，报告主体核算并报告了各核算单元的温室气体排放量）以及其下各排放源的排放量，报告主体 2022 年度温室气体排放总量如下：



化石燃料燃烧排放数据表

种类	消耗量 (t 或万 Nm <sup>3</sup> )	低位发热量 (GJ/t 或 GJ/万 Nm <sup>3</sup> )	单位热值含碳量 (tC/GJ)	碳氧化率 (%)	折算 因子	排放量 (t CO <sub>2</sub> )	总排放量 (t CO <sub>2</sub> )
	A	B	C	D	E	F=A*B*C* D*E	
柴油	1279.96	42.652	0.0202	98.00%	44/12	3962.64	53225.83
汽油	31.21	43.07	0.0189	98.00%	44/12	91.29	
液化天 然气	53.84	44.2	0.0172	98.00%	44/12	147.08	
天然气	2267.37	389.31	0.0153	99.00%	44/12	49024.82	

能源作为原材料用途的排放数据表

物料名称	消耗量 (t)	排放因子 (tCO <sub>2</sub> /t)	碳排放量(tCO <sub>2</sub> )	总排放量 (t CO <sub>2</sub> )
	A	B	C=A*B	
天然气	245.39	21.622	5305.80	47135.17
焦炭	140.34	2.862	401.65	
烟煤	23781.70	1.742	41427.72	

工业生产过程的排放数据表

物料名称	消耗量 (t)	排放因子 (tCO <sub>2</sub> /t)	碳排放量(tCO <sub>2</sub> )	总排放量 (t CO <sub>2</sub> )
	A	B	C=A*B	
纯碱	1301.00	0.411	534.71	13224.19
石灰石	31332.04	0.405	12689.48	

净购入使用的电力消耗产生的排放数据表

外购电力或热力 (MWh 或 GJ)	电力排放因子 或热力排放因子 (tCO <sub>2</sub> /MWh 或 tCO <sub>2</sub> /GJ)	碳排放量 (tCO <sub>2</sub> )	总排放量 (t CO <sub>2</sub> )
A	B	C=A*B	
381078.53	0.5703	217329.09	217329.09

报告主体 2022 年温室气体排放量汇总

源类别	排放量 (tCO <sub>2</sub> )
燃料物燃烧排放	53225.83
能源作为原材料用途的排放	47135.17
过程排放	13224.19
净购入的电力消费	217329.09
净购入的热力消费	0.00
企业排放量总计	330914.28

### 三、活动水平及排放因子数据来源

结合各排放源已识别的活动水平数据来源和排放因子数据来源，以及企业已制定的监测计划，企业活动水平及排放因子数据来源一览表见附表。

### 四、其它希望说明的情况

主管部门要求企业报告的其他情况：

无

上一年第三方核查报告所提出的改进计划：

无

企业希望表达的相关诉求：

无

对指南或核算方法的修改建议：

无

### 五、真实性声明

本报告真实、可靠。如报告中的信息与实际情况不符，报告主体愿负相应的法律责任，并承担由此产生的一切后果。特此声明。

法定代表人（或授权代表）： 董国敏

2023年 11月 30日

### 数据汇总表

基本信息						主营产品信息									能源和温室气体排放相关数据		
名称	统一社会信用代码	在岗职工总数(人)	固定资产合计(万元)	工业总产值(万元)	行业代码	产品一			产品二			产品三			综合能耗(万吨标煤)	按照指南核算的企业法人边界的温室气体排放总量(吨二氧化碳当量)	按照补充数据核算报告模板填报的二氧化碳排放总量(吨)
						名称	单位	产量	名称	单位	产量	名称	单位	产量			
河南中原黄金冶炼厂有限责任公司	91411200683185680F	1565	563203.81	3998079.2	3211	阴极铜	t	390799.70							9.0906	330914.28	265472.47

其他有色金属冶炼和压延加工企业（铜冶炼）

2022 年温室气体排放报告补充数据表

报告主体名称：河南中原黄金冶炼厂有限责任公司

统一社会信用代码：91411200683185680F

补充数据	数值	计算方法或填写要求*1
1 二氧化碳排放总量 (tCO <sub>2</sub> ) *2	265472.47	1.1、1.2 和 1.3 之和
1.1 化石燃料燃烧排放量 (tCO <sub>2</sub> ) *2	53225.79	数据来自经核查的企业排放报告
1.2 净购入电力对应的排放量 (tCO <sub>2</sub> ) *2、3	212246.68	按核算与报告指南公式 (8) 计算
1.3 净购入热力对应的排放量 (tCO <sub>2</sub> ) *2	0	数据来自经核查的企业排放报告
2 主产品产量 (t) *4	390799.70	
2.1 粗铜产量 (t)		优先选用企业计量数据，如生产日志或月度、年度统计报表 其次选用报送统计局数据
2.2 阳极铜产量 (t)		
2.3 阴极铜产量 (t)	390799.70	